

GEMEINDE TRUDEN IM NATURPARK  
AUTONOME PROVINZ BOZEN



COMUNE DI TRODNA NEL PARCO NATURALE  
PROV. AUTONOMA DI BOLZANO

Projekt:

Progetto:

**QUALITÄT DER VORHANDENEN WEINLAGEN  
im Rahmen des Gemeindeentwicklungsprogrammes  
Raum und Landschaft**

**QUALITÀ DEI VIGNETI PRESENTI  
nell'ambito del Programma di sviluppo comunale terri-  
torio e paesaggio**

**Auftraggeber:**

Gemeinde Truden im Naturpark  
Köcknschmiedgasse 1,  
I-39040 Truden im Naturpark (Bz)

**Committente:**

Comune di Trodena nel parco naturale  
Via Köcknschmied 1,  
I-39040 Trodena nel parco naturale (Bz)

<b>Dok-Nr.:</b> A2-GProRL-r00	<b>Doc.-n:</b>		
<b>Proj.-Nr.:</b> IN-20-1446	<b>Prog.-n:</b>	Erläuternder Bericht	
		Relazione illustrativa	

1				
0	Erstellung - Elaborazione	24.10.2023	RS	MM
<b>Index/Indice</b>	<b>Erstellung/Änderung Elaborazione/Modifiche</b>	<b>Datum/Data</b>	<b>Bearb/Elab</b>	<b>Geprüft/Contr</b>

Der Planer: / Il progettista:

LArch. Raumplaner  
Marco Molon

**ingena**

Ingenieurwesen | Geologie | Naturraumplanung  
ingegneria | geologia | natura e pianificazione

Via del Macello 57 Schlachthofst.  
Tel.: +39 0471 324750  
e-mail: office@ingena.info

I – 39100 Bolzano Bozen  
Fax.: +39 0471 051136  
www.ingena.info





## A Qualität der vorhandenen Weinlagen im Gemeindegebiet (laut ex Art. 51 Buchstabe h, LG 9/2018)

Die Bewertung der Qualität der Weinanlagen erfolgt anhand einer Vielzahl von Elementen. Einerseits werden sämtliche analytische Daten zur Bewertung herangezogen, andererseits erfolgt sowohl eine Absprache mit den betroffenen Kellereien als auch eine organoleptische Analyse.

### A.1 Die agronomische Formel

Die agronomische Formel liefert zwei grundlegende Informationen. Zum einen ermöglicht sie die Identifizierung von Flächen, die für die Produktion von Stillwein geeignet sind, und zum anderen von Flächen, die sich für die Herstellung von Sektgrundwein eignen.

Für die Stillweinproduktion sind mindestens 1100 Gradtage während der Vegetationsperiode erforderlich, während bei der Grundsektproduktion lediglich 850 Gradtage notwendig sind. Ein Gradtag ist definiert als Tagesmitteltemperatur minus die Basistemperatur – bei der Rebe 10 °C. Bei der Berechnung der Wärmesummen wird die Vegetationsperiode für die Rebe vom 1. April bis zum 31. Oktober angenommen, was dem Winkler-Index entspricht. Zusätzlich wird berücksichtigt, dass die Rebe bei Tagesmitteltemperaturen unter 10°C keine Aktivität zeigt.

Um aussagekräftige Ergebnisse zu erzielen, wird für die Stillweinproduktion der Bezugszeitraum von 2001 bis 2019 herangezogen, und während dieses gesamten Zeitraums müssen die Mindestanforderungen erfüllt sein. Bei der Sektgrundweinproduktion wird hingegen der Bezugszeitraum von 2001 bis 2011 verwendet, und in diesem Fall müssen die Mindestanforderungen in 10 der 11 Bezugsjahre erfüllt sein. (Dekret des Abteilungsdirektors Nr. 730, 2023)

Dadurch ergibt sich eine Formel, die schließlich zu der folgenden Karte führt.

## A Qualità dei vigneti presenti sul territorio comunale (secondo ex art. 51 lettera h, LP 9/2018)

La valutazione della qualità dei vigneti avviene attraverso la combinazione di vari elementi. Da un lato vengono considerati i dati analitici dei vigneti e dei vitigni, mentre dall'altro lato si effettua un colloquio con le cantine interessate ed un'analisi organolettica.

### A.1 La formula agronomica

La formula agronomica fornisce due informazioni fondamentali. Da un lato, consente di identificare le aree adatte alla produzione di vino fermo e, dall'altro, quelle adatte alla produzione di vino base per spumante.

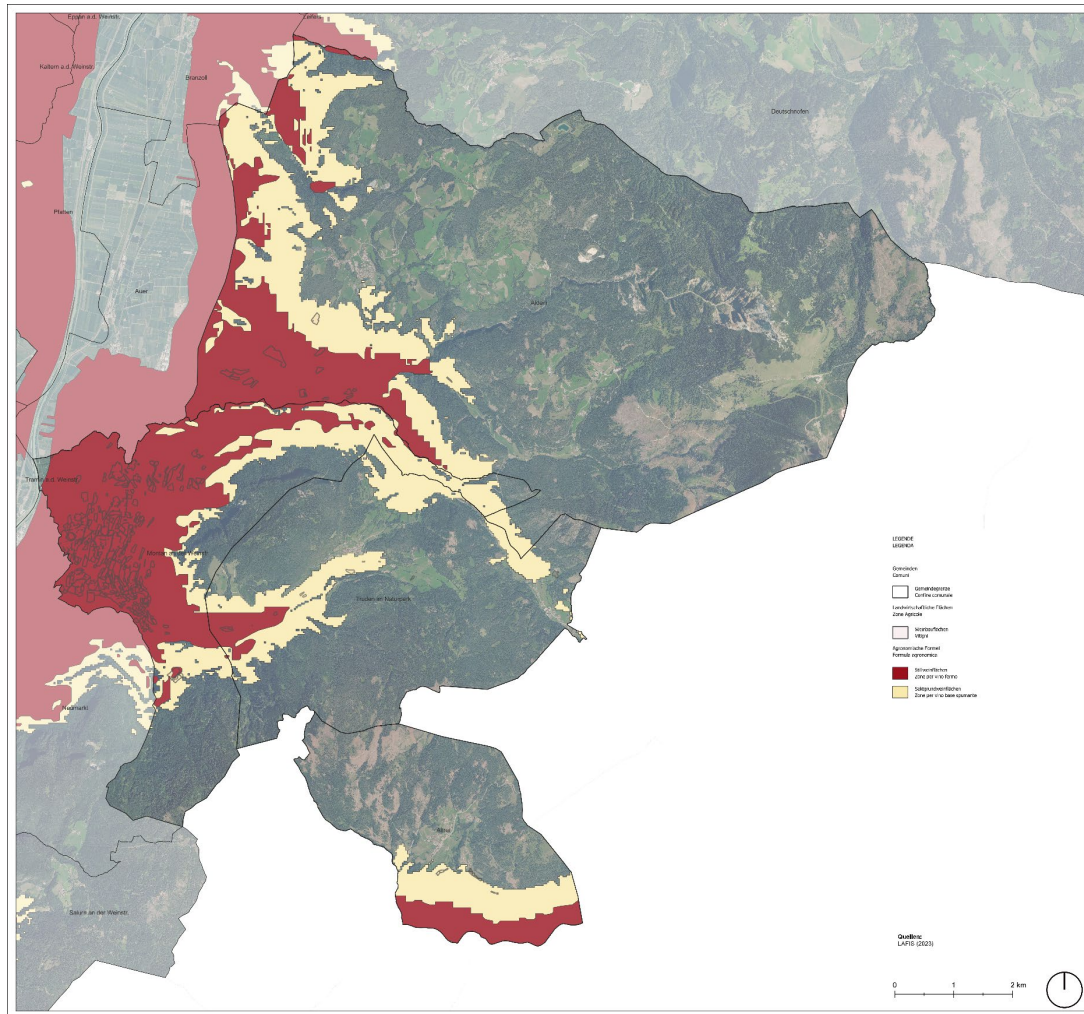
Per la produzione di vino fermo, sono necessari almeno 1100°C giorno durante il periodo vegetativo, mentre per la produzione di vino base per spumante ne sono necessari solo 850. Un grado giorno è definito come la temperatura media giornaliera meno la temperatura base, che per la vite è di 10 °C. Nel calcolo delle somme termiche, si assume che il periodo vegetativo della vite sia dal 1° aprile al 31 ottobre, seguendo l'Indice di Winkler. Si tiene inoltre conto del fatto che la vite non mostra attività a temperature medie giornaliere inferiori a 10°C.

Al fine di ottenere risultati significativi, il periodo di riferimento per la produzione di vino fermo va dal 2001 al 2019, e durante tutto questo periodo devono essere soddisfatte le condizioni minime. Per la produzione di vino base per spumante, invece, si fa riferimento al periodo dal 2001 al 2011, e in questo caso le condizioni minime devono essere soddisfatte in almeno 10 degli 11 anni di riferimento. (Decreto del Direttore di Ripartizione N. 730, 2023)

Tutto ciò conduce infine a una formula che porta alla creazione della mappa seguente.

Abbildung 1: Gebiete, die gemäß der agronomischen Formel als geeignet für die Produktion von Stillwein und Grundsektwein gelten.

Figura 1: Zone che secondo la formula agronomica sono adatte alla produzione di vino fermo e di vino base per spumante.



Quelle: eigene Darstellung mit den Daten des Amtes für Obst- und Weinbau

Fonte: rappresentazione grafica propria con dati dell'Ufficio per la Frutticoltura e la Viticoltura

## A.2 DOC- und IGT-Bezeichnungen

"1. Unter der geschützten Ursprungsbezeichnung (DOP) von Weinen versteht man den geografischen Namen eines besonders geeigneten Weinbaugebiets, der zur Bezeichnung eines Qualitätsprodukts von Ruf verwendet wird, dessen Eigenschaften im Wesentlichen oder ausschließlich mit der natürlichen Umgebung und den menschlichen Faktoren verbunden sind. Bestimmte Begriffe, die traditionell verwendet werden, stellen ebenfalls eine Ursprungsbezeichnung dar, unter den Bedingungen des Artikels 118-ter, Absatz 2, der Verordnung (EG) Nr. 1234/2007.

2. Unter der geschützten geografischen Angabe (IGP) von Weinen versteht man den geografischen Namen eines Gebiets, der zur Bezeichnung des daraus resultierenden

## A.2 Denominazioni DOC e IGT

"1. Per denominazione di origine protetta (DOP) dei vini si intende il nome geografico di una zona viticola particolarmente vocata utilizzato per designare un prodotto di qualità e rinomato, le cui caratteristiche sono connesse essenzialmente o esclusivamente all'ambiente naturale ed ai fattori umani. Costituiscono altresì una denominazione di origine taluni termini usati tradizionalmente, alle condizioni previste dall'articolo 118-ter, paragrafo 2, del regolamento (CE) n. 1234/2007.

2. Per indicazione geografica protetta (IGP) dei vini si intende il nome geografico di una zona utilizzato per

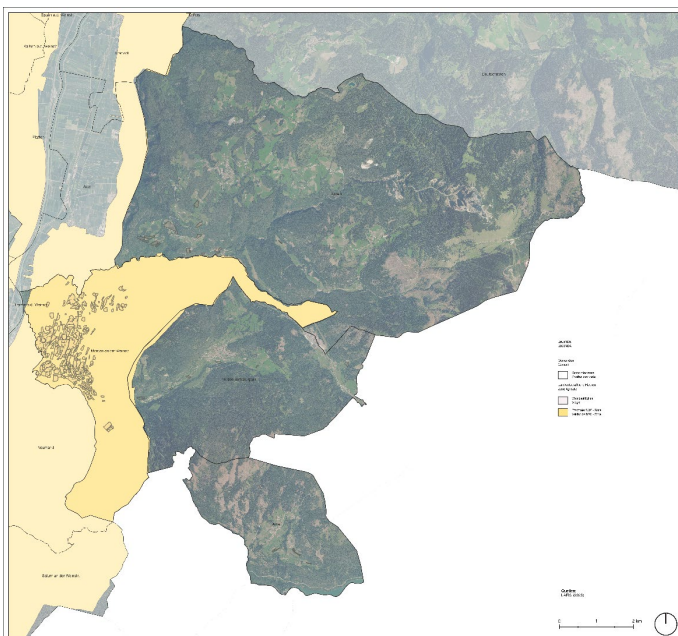
Produkts verwendet wird und das Qualitätsmerkmale, Bekanntheit und spezifische Eigenschaften aufweist, die diesem Gebiet zugeordnet werden können.

3. Die Ursprungsbezeichnungen und geografischen Angaben sind den Weinprodukten vorbehalten, unter den Bedingungen, die im vorliegenden Gesetz festgelegt sind." (Capo I Art. 1 del decreto legislativo 8 aprile 2010, n. 61 - , 2010)

Die Gemeinden Truden, Altrei, Aldein und Montan liegen in einer äußerst vorteilhaften Lage, in der vier DOC- und zwei IGT-Bezeichnungen aufeinandertreffen.

*Abbildung 2: Gebiete, die von der Etschtaler-DOC-Bezeichnung abgedeckt sind.*

*Figura 2: Zone di denominazione Valdadige DOC*



*Quelle: eigene Darstellung mit den Daten des Amtes für Obst- und Weinbau*

Das Gebiet der Etschtaler-Bezeichnung erstreckt sich hauptsächlich entlang der Etsch und wurde erst kürzlich, am 14. September 2023, auch auf das Südtiroler Gebiet ausgedehnt. In diesem Fall ist es vor allem in der Gemeinde Montan vorhanden. (Decreto del 14 settembre 2023 )

Im Gegensatz dazu erstreckt sich das Gebiet der Südtiroler DOC nur von der Gemeinde Montan bis zur Gemeinde Aldein. (Disciplinare di produzione DOC "Alto Adige" )

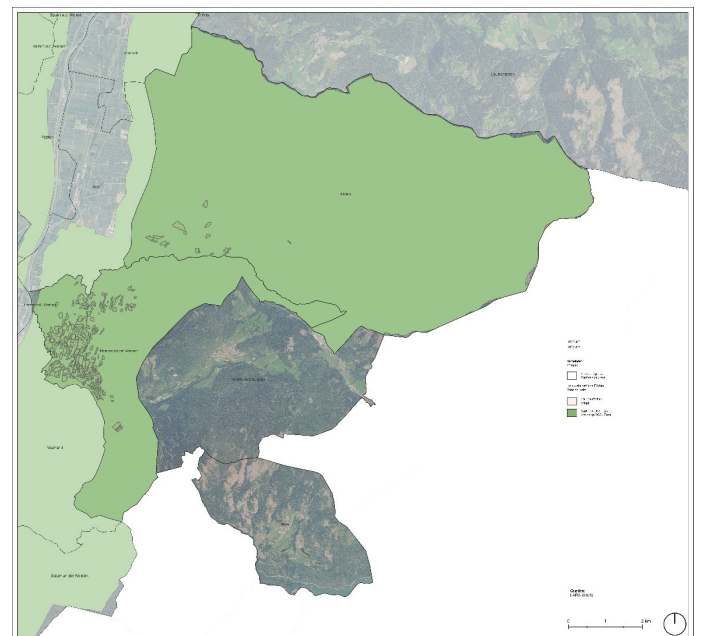
designare il prodotto che ne deriva e che possieda qualità, notorietà e caratteristiche specifiche attribuibili a tale zona.

3. Le denominazioni di origine e le indicazioni geografiche sono riservate ai prodotti vitivinicoli alle condizioni previste dalla presente legge." (Capo I Art. 1 del decreto legislativo 8 aprile 2010, n. 61 - , 2010)

I comuni di Trodena, Anterivo, Aldino e Montagna si trovano in una posizione estremamente vantaggiosa per la coltivazione delle uve. Infatti, si sovrappongono quattro denominazioni DOC e due denominazioni IGT.

*Abbildung 3: Gebiete, die von der Südtiroler-DOC-Bezeichnung abgedeckt sind.*

*Figura 3: Zone di denominazione Alto Adige DOC*



*Fonte: rappresentazione grafica propria con dati dell'Ufficio per la Frutticoltura e la Viticoltura*

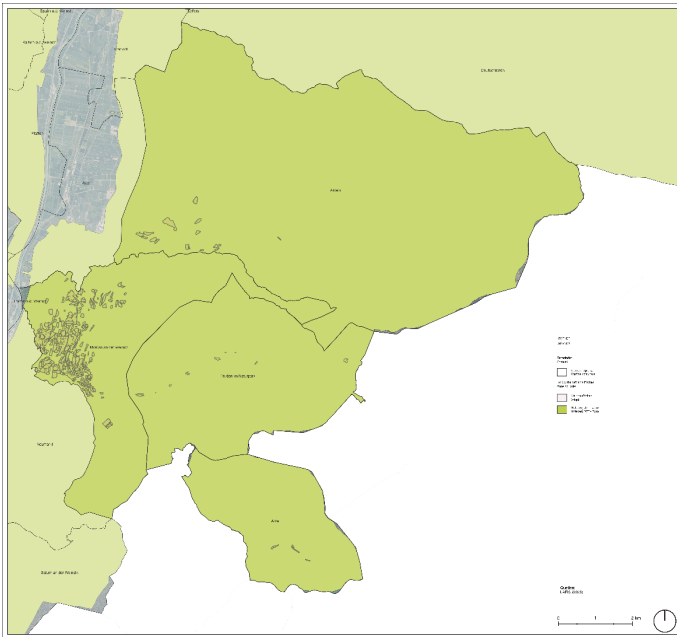
L'area di denominazione Valdadige si estende principalmente lungo l'Adige ed è stata recentemente estesa anche al territorio dell'Alto Adige il 14 settembre 2023. In questo caso, è presente soprattutto nel comune di Montagna. (Decreto del 14 settembre 2023 )

Al contrario, l'area della DOC dell'Alto Adige si estende dal comune di Montagna sino al comune di Aldino. (Disciplinare di produzione DOC "Alto Adige" )

Die Trauben für die Kalterersee-DOC-Weine und Kalterersee - klassisch stammen aus den besten Lagen rund um den Kalterer See und fallen nicht in das Gemeindegebiet von Truden.

Abbildung 4: Gebiete, die von der Mitterberg-IGT-Bezeichnung abgedeckt sind.

Figura 4: Zone di denominazione Mitterberg IGT



Quelle: eigene Darstellung mit den Daten des Amtes für Obst- und Weinbau

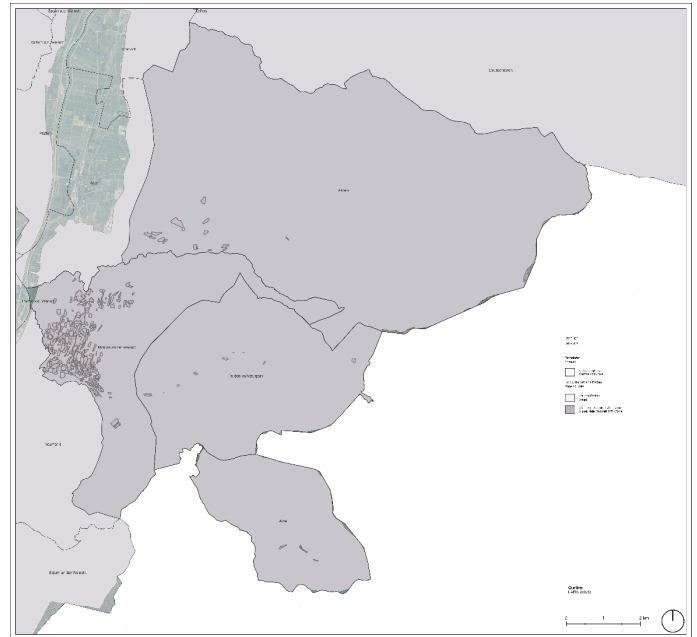
Die Weine, die die Bezeichnung "Mitterberg IGT" tragen dürfen, müssen zu mindestens 85% aus einer der Rebsorten, die auf dem Gebiet von Südtirol angebaut werden, bestehen. Dies geht gemäß den Vorgaben des Produktionsreglements für die geografische Angabe "Mitterberg" hervor, wie es im Anhang zum Ministerialdekret Nr. 0013670 vom 27. Februar 2020 festgelegt ist. (Disciplinare di produzione IGT "Mitterberg", DM 27.02.2020)

Die Weine, die die Bezeichnung "Weinberg Dolomiten IGT" tragen dürfen, erstrecken sich über das Gebiet der autonomen Provinz Bozen, der Provinz Trient und der Provinz Belluno. Diese Definition basiert auf der Durchführungsverordnung 2019/1878 vom 4. November 2019 für die IGT der Weine "Vigneti delle Dolomiti", die auch unter dem deutschen Namen "Weinberg Dolomiten" bekannt ist. (Disciplinare di produzione IGT "Vigneti delle Dolomiti" - , REG (UE) 2019/1878)

L'uva per i vini della DOC "Lago di Caldaro" e Lago di Caldaro - classico proviene dalle migliori zone intorno al lago di Caldaro e non rientra nel territorio comunale di Trodena.

Abbildung 5: Gebiete, die von der Weinberg Dolomiten-IGT-Bezeichnung abgedeckt sind.

Figura 5: Zone di denominazione Vigneti delle Dolomiti IGT



Fonte: rappresentazione grafica propria con dati dell'Ufficio per la Frutticoltura e la Viticoltura

I vini che possono portare la denominazione "Mitterberg IGT" devono essere costituiti almeno per l'85% da una delle varietà di uva coltivate nell'area dell'Alto Adige. Questo è stabilito secondo le disposizioni del regolamento di produzione per l'indicazione geografica "Mitterberg", come indicato nell'allegato al Decreto Ministeriale n. 0013670 del 27 febbraio 2020. (Disciplinare di produzione IGT "Mitterberg", DM 27.02.2020)

I vini che possono essere denominati "Vigneti delle Dolomiti IGT" si estendono su territorio delle province autonome di Bolzano, Trento e Belluno. Questa definizione si basa sul regolamento di esecuzione 2019/1878 del 04.11.2019 riguardante l'IGT dei vini "Vigneti delle Dolomiti", noti anche con il nome tedesco di "Weinberg Dolomiten". (Disciplinare di produzione IGT "Vigneti delle Dolomiti" - , REG (UE) 2019/1878)



### A.3 Die Kellereien

Die größten Kellereien, die Weinbauflächen in den Gemeinden Montan, Truden, Aldein und Altrei bewirtschaften, sind die Kellerei Pfitscher und die Kellerei Franz Haas. Mit beiden Unternehmen wurde eine ausführliche Analyse der Weine und der Anbauflächen durchgeführt.

Die Kellerei Franz Haas begann ihre Geschichte im Jahr 1880 und wird seit über sieben Generationen geleitet. Sie besitzt Weinberge, welche sich über einen großen Höhenunterschied erstrecken. (zwischen 245 und 1150 m.ü.M.)

Familien mit einer tief verwurzelten Weintradition haben aufgrund ihrer langjährigen Erfahrung und Expertise die besten Voraussetzungen, um die Herausforderungen des Klimawandels zu bewältigen und zukunftsorientierte Strategien zu entwickeln. Die angesehene Kellerei Franz Haas **hat sich** die höchstgelegenen Weinberge in ganz Südtirol gesichert, was ihnen die Möglichkeit gibt, außergewöhnlich hochwertigen Sektgrundwein zu produzieren. In Anbetracht des zunehmend bedeutsamen Klimawandels gewinnt die Ausrichtung auf die Herstellung hochwertiger Weine an immer größerer Bedeutung für die Zukunft.

### A.4 Auswertung

Aktuell befindet man sich in einer Phase der Unbeständigkeit, gekennzeichnet durch einen allmählichen Anstieg der durchschnittlichen Tagestemperaturen und einen Rückgang der Temperaturschwankungen. Diese Veränderungen erschweren zunehmend die Bewahrung traditioneller Produkte und Geschmacksrichtungen. Die Weinberge in Glen sind zweifellos auf die Erzeugung von erstklassigem Blauburgunder ausgerichtet. Dennoch sollte man besonders auf die Veränderungen in den Niederschlagsmustern, -häufigkeiten und den Temperaturen achten, die sich in den letzten Jahren ergeben haben, da diese Faktoren die Grundlage für den Weinbau und die Weinproduktion darstellen. Diese Veränderungen stellen sowohl Chancen als auch Herausforderungen dar. Es bedarf in Zukunft ein strategisches Vorgehen und die Bereitschaft einiger Unternehmen, in die Zukunft zu investieren und Experimente durchzuführen. Diese könnten zeigen, ob Wein, der derzeit ausschließlich für die Grundsektproduktion verwendet wird, auch für die Herstellung von Stillwein geeignet ist.

### A.3 Le cantine

Le principali cantine che coltivano i propri vigneti nei comuni di Montagna, Trodena, Aldino e Anterivo sono la cantina Pfitscher e la cantina Franz Haas. Con entrambe le aziende è stata condotta un'approfondita analisi dei vini e delle superfici vitate.

La cantina Franz Haas ha iniziato la sua storia nel 1880 ed è gestita da oltre sette generazioni. I vigneti della cantina Franz Haas coprono una fascia altimetrica molto ampia. (245 - 1150 m s.l.m.)

Le famiglie con una tradizione vinicola profondamente radicata, grazie alla loro lunga esperienza e competenza, hanno le migliori premesse per affrontare le sfide del cambiamento climatico e sviluppare strategie orientate al futuro. La prestigiosa cantina Franz Haas ha acquisito i vigneti situati a quote più elevate nell'intera provincia dell'Alto Adige, offrendo così la possibilità di produrre un vino base per spumante di eccezionale qualità. Alla luce del crescente cambiamento climatico, destinato a svolgere un ruolo sempre più importante in futuro, l'attenzione dedicata alla produzione di vini di alta qualità assume crescente rilevanza.

### A.4 Valutazione

Attualmente ci troviamo in una fase di incertezza, caratterizzata da un graduale aumento delle temperature medie giornaliere e da una diminuzione delle escursioni termiche. Questi cambiamenti rendono sempre più difficile la preservazione dei prodotti e dei sapori tradizionali. I vigneti a Gleno sono senza dubbio orientati alla produzione di un eccellente Pinot Nero. Tuttavia, è importante prestare particolare attenzione ai cambiamenti nei modelli di precipitazioni, nella loro frequenza e nelle temperature che si sono verificati negli ultimi anni, poiché questi fattori costituiscono la base per la viticoltura e la produzione di vino. Essi offrono sia opportunità che sfide. Un approccio strategico e la disponibilità di alcune aziende ad investire nel futuro dovrebbero essere sfruttati per condurre esperimenti. Questi potrebbero dimostrare se il vino attualmente utilizzato esclusivamente per la produzione di base per spumante è adatto anche per la produzione di vino tranquillo.